



*Muzeul Național Tehnic*  
*Prof. ing. Dimitrie Leonida*  
*București-4, Str. General Candiano Popescu 2, CP-040581*  
*tel: +4 021.336.93.99, fax: +4 021.336.77.77*

## **Istoria Muzeului Tehnic**

În Revista Muzeelor din anul 1964<sup>1</sup> Dimitrie Leonida povestea despre începuturile primului muzeu tehnic din România. „Când eram tânăr student la Școala politehnică din Charlottenburg, am trăit acolo atmosfera plină de însuflețire și entuziasm, prilejuită de înființarea Muzeului tehnic de la Munchen (1905). În acest muzeu printre obiectele de cea mai mare valoare istorică tehnică, era expusă încă de la început și moara românească cu făcaie, străbuna turbinelor de apă Pelton. Eram mândru de recunoașterea în străinătate a geniului creator al poporului român, mai ales că la Muzeul transportului din Berlin, înființat cam în același timp, cel dintâi exponat de mare însemnătate istorico-tehnică era un vagonet de mină din lemn, prevăzut cu ac (macaz); se arăta acolo că invenția acului de cale ferată a fost făcută pe la anul 1600, de muncitorii valahi de la minele de aur din Munții Apuseni. A fost firesc ca în anul 1908, când am terminat studiile și când am înființat pentru muncitorii școala serală de electricieni și mecanici, să caut și să adun, împreună cu elevii mei, tot ceea ce rămăsese de la vechile instalații tehnice de la noi și care aveau valoare istorică, didactică, în vederea muzeului tehnic.”

Dintre primele obiecte colectate de Leonida pentru muzeul tehnic amintim: cilindrul de la „moara de foc a lui Assan”, prima moară cu abur din Țara Românească (1853), dinamurile Brush de la primele centrale electrice permanente din România (de la centrala din Calea Victoriei și de la atelierele C.F.R. din București 1882) și prima centrală electrică de la Teatrul Național din București montată în anul 1884 chiar de un asistent al marelui inventator Thomas Alva Edison.

Muzeul s-a deschis în anul 1909 și a functionat în aceeași clădire<sup>2</sup> cu Școala de electricieni și mecanici din strada Primăverii (azi Mendeleev), aproape de Piața Amzei. Clădirea era frumoasă, spațioasă, la etaj era școala, iar la parter și subsol era muzeul. La muzeu în zilele de sâmbătă

---

<sup>1</sup> „Revista muzeelor, nr. 4”, Anul I, 1964, p. 2.

<sup>2</sup> Vezi anexa 1

și duminică elevii de la școală făceau experiențe și dădeau explicații publicului.

„Bucuria” nu a durat decât trei ani, până când la serbarea de sfârșit de an a școlii Primăria a anunțat că s-a dat o altă destinație clădirii. Cu chiu cu vai inimosul inginer a reușit să obțină o altă clădire total neâncăpătoare de această dată, pe bulevardul Magheru. Locul de aici era așa de strâmt încât multe mașini mari au fost expuse afară într-o curte neadecvată pentru așa ceva.

În 1928 în Parcul Carol I erau disponibile mai multe pavilioane pentru organizarea „Primei expoziții de electricitate din România”<sup>3</sup>. Acolo, spațiul fiind generos, s-a pus la dispoziție un loc unde Leonida a instalat „nu numai muzeul tehnic dar și Muzeul românesc, așa că vizitatorii, după ce-și dădeau seama de bogățiile naturale ale țării noastre, treceau în sălile în care li se arăta cum pot să fie folosite prin tehnică toate aceste bogății”<sup>4</sup>.

Pavilionul mai sus menționat a găzduit muzeul tehnic până în anul 1935 când s-a propus un schimb cu o altă clădire din Parcul Carol I. Acest schimb era convenabil, noua clădire, (proiectată de arh. Traianescu și ing. P. Ganea) construită în anul 1934 era mai spațioasă, construită pe un cadru de beton armat, deci mai rezistentă și având o suprafață mai mare, de cca.3.000 m<sup>2</sup>.

De atunci și până azi Muzeul Tehnic a funcționat în această clădire.

În perioada 1944-1947 muzeul a fost închis, iar în perioada 1947-1950 s-au făcut restaurări la exponate și reparații la clădire.

La 1 mai 1950, printr-o decizie a Comitetului Provizoriu al Sfatului Popular București, imobilul din Parcul Libertății (noua denumire a Parcului Carol I) unde funcționa muzeul tehnic „al Prof. D. Leonida” trece în folosința Ministerului Energiei Electrice. Dimitrie Leonida își dă seama că singura modalitate de supraviețuire a muzeului este să-l doneze Ministerului Energiei Electrice (adică statului), lucrul acesta întâmplându-se la 10 august 1951<sup>5</sup>. Chiar dacă muzeul a fost donat statului profesorul Leonida va continua să se ocupe de organizarea și conducerea lui până la sfârșitul vieții.

---

<sup>3</sup> Vezi anexa 2

<sup>4</sup> „Revista muzeelor, nr. 4”, Anul I, 1964, p. 8.

<sup>5</sup> Vezi anexa 3.

În perioada 1951-1954 Muzeul Tehnic intră într-un amplu proces de reorganizare și politizare. Prima indicație a fost ca la întocmirea tematicii pentru noul muzeu să se folosească ca îndrumător obligatoriu Ghidul pentru Muzeul Politehnic din Moscova tipărit în 1949. Noul director Gheorghe Evdochie scria într-un referat din 10 ianuarie 1952: „A rămas bine stabilit că la întocmirea proiectului se va urmări linia generală ca întregul material expus să fie orientat numai pe realizările din URSS și din țara noastră; derogări de la acest principiu se vor face numai în cazuri excepționale și bine motivate”.<sup>6</sup>

La 10 mai 1954, în prezența personalităților oficiale ale timpului<sup>7</sup> muzeul a fost deschis sub numele de „Muzeul Electrificării”, nume sub care va funcționa până în 1957 când va reveni la vechea denumire de Muzeul Tehnic, apoi Centrul de documentare tehnică. După moartea lui Leonida muzeul se va numi „Muzeul Tehnic Prof. Ing. Dimitrie Leonida” prin HCM nr. 878 din 20 august 1965, iar din 2004 „Muzeul Național Tehnic Prof. Ing. Dimitrie Leonida”. În perioada 1954-1990 muzeul a funcționat în structura Ministerului Energiei Electrice și Electrotehnice, iar după 1990 în structura Conel, Renel, Electrica.

După o scurtă perioadă când a fost îndepărtat de „copilul lui” (era din vechea gardă) lui Leonida i s-a permis să rămână aproape de muzeul tehnic până aproape de sfârșitul vieții. Prin testament Dimitrie Leonida a lăsat muzeului biblioteca sa (devenită biblioteca memorială Leonida) .

Astăzi „Muzeul Național Tehnic Prof. Ing. Dimitrie Leonida” este cel mai important muzeu tehnic din România prin numărul și valoarea obiectelor deținute. Din punct de vedere tematic, muzeul este organizat în sectoare pe ramuri de activitate tehnico – științifică, fiecare ramură fiind prezentată prin colecții de obiecte care ilustrează evoluția științei și tehnicii. Colecțiile sunt structurate în următoarele sectoare: mecanică, magnetism și electricitate, descărcări în gaze, fizică atomică, căldură și mașini cu abur, energetică, transporturi rutiere, iluminat, optică, foto, cinematografie, înregistrarea și redarea sunetului, telecomunicații, mașini de calcul și tipărit, aviație și aerospațial, hidraulică, mașini industriale<sup>8</sup>,

---

<sup>6</sup> Arhiva Muzeului Tehnic.

<sup>7</sup> Vezi anexa 4

<sup>8</sup> Vezi anexa 5

electrotehnică, siderurgie, mașini unelte și prezintă atât dezvoltarea evolutivă a științei și tehnicii, cât și fenomenele legate de acestea.

Din cele peste 5000 de exponate din muzeu aproximativ 300 sunt de o valoare foarte mare fiind unicate sau foarte rare în lume și reprezentând repere în istoria științei și tehnicii. Dintre acestea amintim: Cilindrul mașinii cu abur de la „moara cu foc” a lui Gh. Assan 1853 (prima moară cu abur din Țara Românească)<sup>9</sup>, primul tip de telefon utilizat în România în 1882 (Siemens-Halske & Teirche, Leopold)<sup>10</sup>, dinamul Edison (1884) care alimenta Teatrul Național din București (primul teatru din România iluminat electric)<sup>11</sup>, rotorul Girard de la prima centrală hidroelectrică din Țara Românească atestată documentar (centrala Grozăvești 1889), motorul Siemens de la primul tramvai electric care a circulat în București în 1894 pe linia Cotroceni-Obor, automobilul cu formă aerodinamică Aurel Persu 1923 (primul automobil cu formă aerodinamică din lume), motorul „Krupp” de la submarinul „Delfinul”<sup>12</sup> 1929 (primul submarin al Marinei Române), primul aparat de zbor individual construit și brevetat de Justin Capră în 1958, laserul Agârbiceanu 1962 (primul laser construit în România) etc.

Principalele funcții ale Muzeului Național Tehnic „Prof. Ing. Dimitrie Leonida”, așa cum sunt prezentate și în regulamentul de organizarea și funcționare, sunt: îmbogățirea patrimoniului muzeal, conservarea și restaurarea patrimoniului, precum și valorificarea a acestui patrimoniu.

Valorificarea patrimoniului muzeal se face nu numai prin expoziția permanentă, ci și prin organizarea de expoziții temporare și simpozioane, lansări de carte, participarea la proiecte culturale în colaborare cu alte muzee sau instituții din țară și din străinătate.

Muzeul a inițiat următoarele premii:

- Premiul „Prof. ing. Dimitrie Leonida”, înmănat pentru prima dată în decembrie 1993, se acordă pentru contribuții în istoria tehnicii, pentru întemeierea unor instituții, secții sau expoziții privind istoria tehnicii, pentru invenții de excepție, pentru promovarea științei și tehnicii românești în țară și străinătate, pentru donații importante

---

<sup>9</sup> Vezi anexa 6

<sup>10</sup> Vezi anexa 7

<sup>11</sup> Vezi anexa 8

<sup>12</sup> Vezi anexa 9

făcute Muzeului Tehnic. În paralel cu popularizarea realizărilor deosebite în domeniul științei și tehnicii, premiul are ca obiectiv cultivarea imaginii fondatorului Muzeului Tehnic în conștiința socio-culturală contemporană a românilor;

- Premiul „*Eliza Leonida Zamfirescu*” (sora fondatorului Muzeului Tehnic dar și prima femeie inginer din Europa), ce se acordă femeilor inginer și oamenilor de știință pentru activitatea în domeniile lor specifice;

- Premiul „*Ion Basgan*” ce se acordă pentru contribuții aduse memoriei lui Ion Basgan, fondatorul forajului la mare adâncime, pentru articole, studii, comunicări, publicații și pentru contribuții importante în domeniul petrolului.

Muzeul Tehnic editează revista muzeului „*Memoriae ingenii*”, ghiduri și pliante de prezentare.

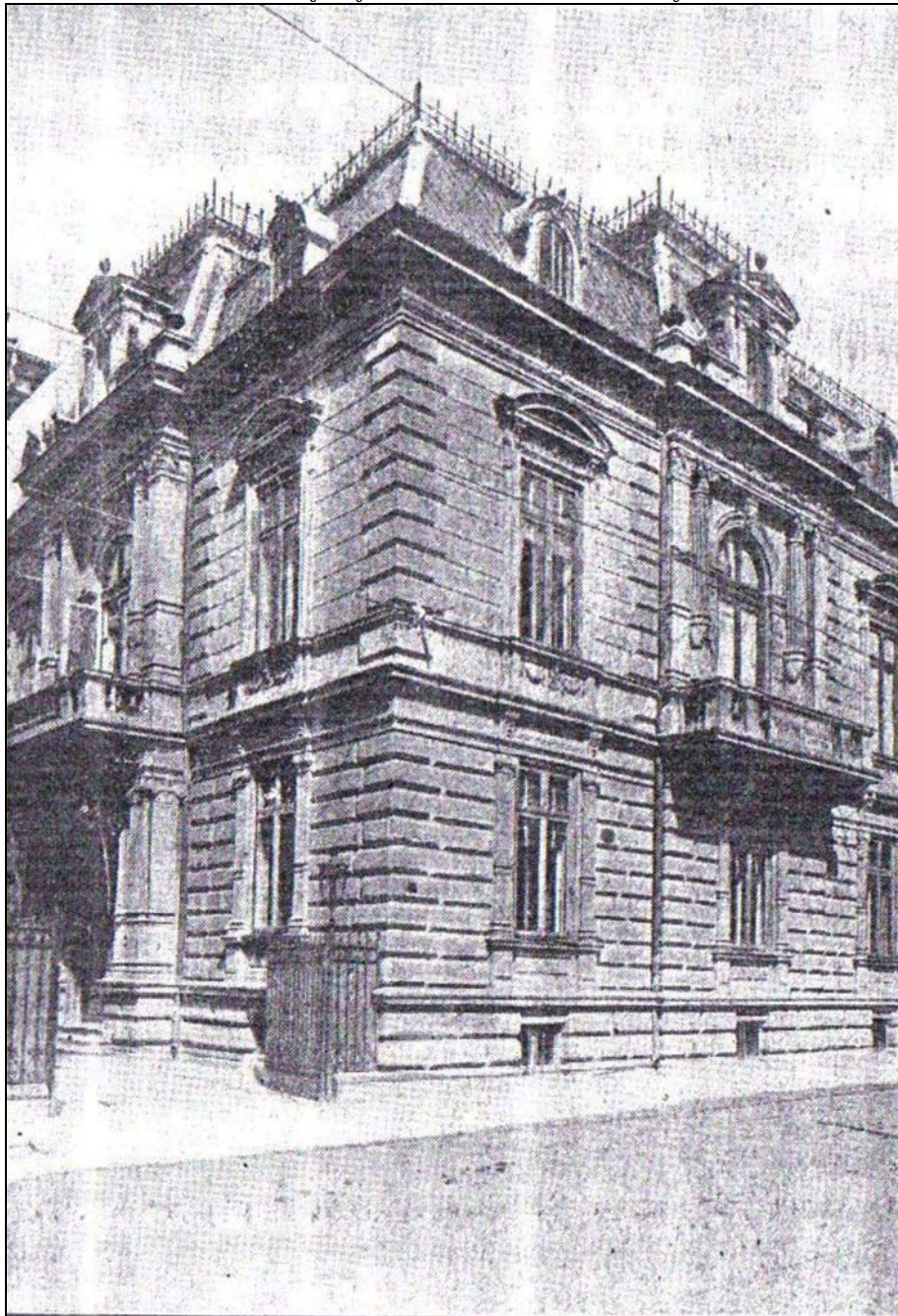
De-a lungul timpului activitatea Muzeului Tehnic a fost apreciată, obținându-se premii interne și internaționale. Numeroși inventatori, profesori, academicieni, președinți, parlamentari și oameni celebri au vizitat Muzeul Tehnic apreciind exponatele din muzeu și inteligența românească.

Istoric

Aurel Tudorache

ANEXA 1  
Muzeul Național Tehnic „Prof. Ing. Dimitrie Leonida”

Localul din strada Primăverii unde a funcționat între anii 1908-1910  
Muzeul Tehnic și Școala de Electricieni și Mecanici



ANEXA 2

Muzeul Național Tehnic „Prof. Ing. Dimitrie Leonida”

Coperta catalogului Expoziției de Electricitate din 1928



ANEXA 3  
Muzeul Național Tehnic „Prof. Ing. Dimitrie Leonida”

Copia actului prin care D. Leonida donează Muzeul Tehnic Ministerului  
Energiei Electrice și Industrii Electrotehnice

11. februarie 1951  
Spec. instructiune  
Lundoo

ACT DE DONATIE

Subsemnatul Prof. Ing. Dimitrie Leonida, domiciliat în București, B-dul 1848 Nr. 6, declar prin acest act că donez în mod irevocabil, începând chiar de astăzi, Statului prin Ministerul Energiei Electrice și Industrii Electrotehnice, întreaga colecție de obiecte ce-mi aparțin din domeniul electrotehnic, energetic, hidraulic și mecanic, aflătoare în pavilionul Ministerului Energiei Electrice și Industrii Electrotehnice din Parcul Libertății - București, conform inventarului, ce face parte integrantă din acest act.

Întreaga colecție va fi predată Ministerului Energiei Electrice și Industrii Electrotehnice, pe bază de proces-verbal.

După posibilități și până la găsirea altor utilizări a obiectelor ce nu intră în cadrul domeniilor arătate mai sus, precum și cele ce au făcut parte din Muzeul Românesc, vor fi depozitate de Ministerul Energiei Electrice și Industrii Electrotehnice în condiții bune, pentru a fi ferite de deteriorări.

Ministerul Energiei Electrice și Industrii Electrotehnice a acceptat această donație conform Deciziei Ministerului Energiei Electrice și Industrii Electrotehnice Nr. 124. . . din 10.VIII. . . 1951.

DONATOR  
*Dimitrie Leonida*  
Prof. Ing. D. Leonida

Din partea Ministerului  
Energiei Electrice și Indus-  
triei Electrotehnice  
*Lucaș*

Președintele comitetului  
*Lucaș*

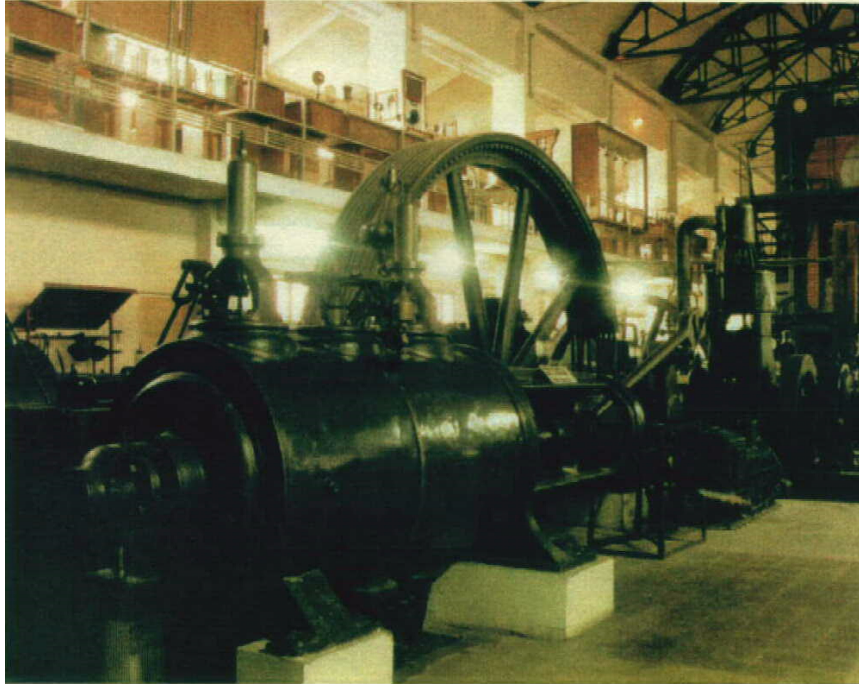
**M**uzeul Electrificării din  
cadrul Centrului de Documentare  
Tehnică MEE-JE, a fost inaugurat  
în ziua de 10 Mai 1954, în prezența  
tov. Gheorghe Gheorghiu-Dej, Josif  
Chisinevski, Alexandru Moghioros  
și General de Armată Emil Bodnaraș,  
și Ing. Gh. Gaston Marin. -



DIRECTOR,  
I. Ionescu  
Dobrescu Ilie

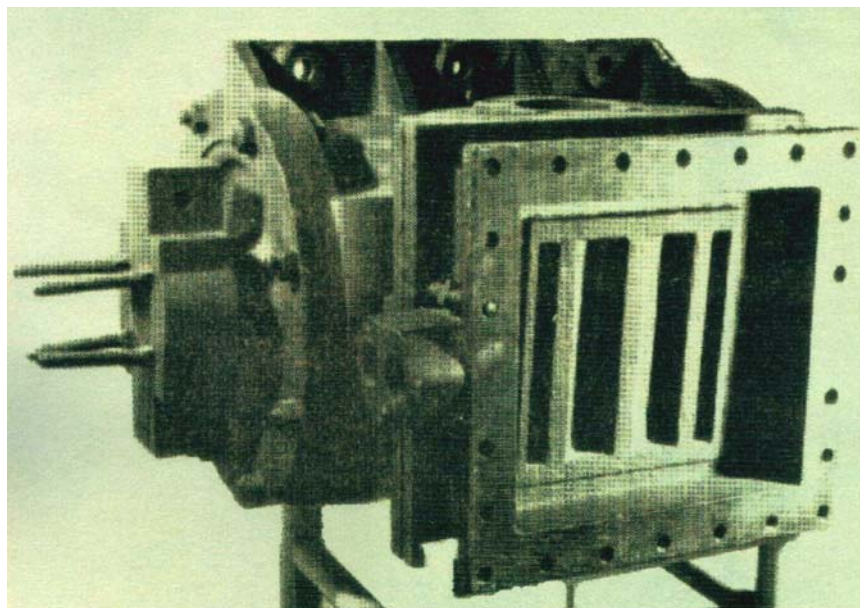
ANEXA 5  
Muzeul Național Tehnic „Prof. Ing. Dimitrie Leonida”

Sectorul Mașini Industriale



ANEXA 6  
Muzeul Național Tehnic „Prof. Ing. Dimitrie Leonida”

Cilindrul Morii Assan 1853

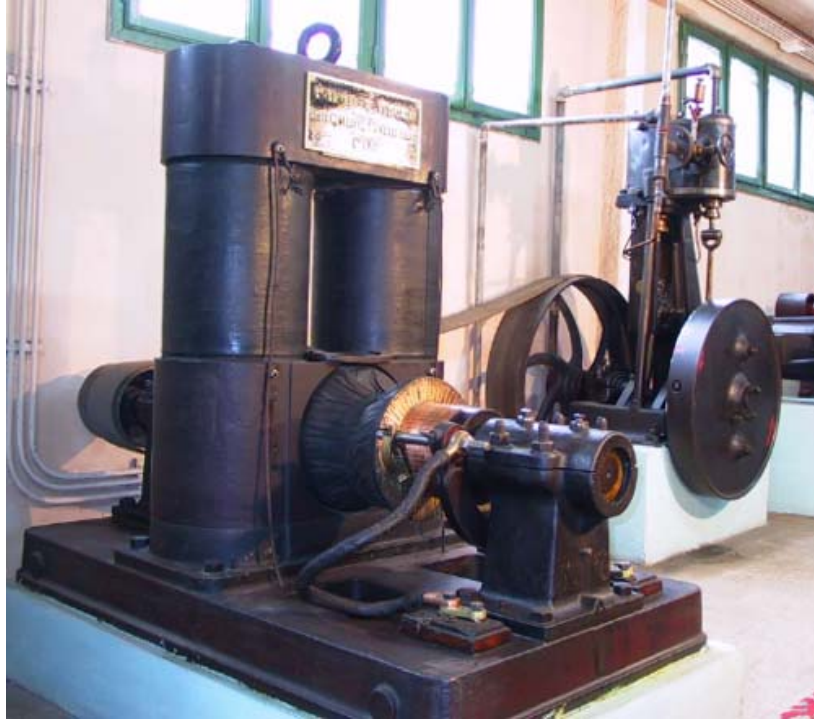


ANEXA 7  
Muzeul Național Tehnic „Prof. Ing. Dimitrie Leonida”

Telefon Siemens Halske & Teirich Leopold 1882



ANEXA 8  
Muzeul Național Tehnic „Prof. Ing. Dimitrie Leonida”  
Dinamul Edison de la Teatrul Național din București 1884



ANEXA 9  
Muzeul Național Tehnic „Prof. Ing. Dimitrie Leonida”

Motorul Krupp 1929 de la submarinul Delfinul

